



Rapport annuel
2016

ESP **44** ACE

Sommaire

Le Mot du Président

Mot de l'équipe

Ressources humaines

Association de l'Espace 44

FASL, EESP, ASE, ...

Ouvertures

Quartier

Jeunes (13-16 ans)

Les plus jeunes

Jeunes adultes

Vacances

Les ateliers

Le Réseau du 1004

Collaborations

Séances, bilans

Locations

Comptes

Remerciements

Le Mot du Président

Le thème de cette assemblée générale est «Les Experts ». Série télévisée à grand spectacle largement reconnue et visionnée par le grand public.

Ils évoluent dans un monde où la quête de la vérité est de mise face à la délinquance et au grand banditisme. Chaque détail aussi infime soit-il compte. La moindre poussière, la découverte du plus petit cheveu permettra de construire un processus, une hypothèse de ce qui devrait être la déclaration de la culpabilité ou de l'innocence d'un prévenu.

Pouvons-nous alors parler d'experts pour les professionnels de l'animation ? Métiers que certains pourraient qualifier de léger car la représentation de l'animation socio-culturelle a souvent été associée à la machine à café ou à des moments de discussions avec des bénéficiaires plus ou moins jeunes ou plus ou moins âgés.

A l'heure des consultants, des contrats de prestations, des ressources humaines et autres gestion de systèmes humains, l'animation socio-culturelle est passée d'une certaine vision du lien et de la cohésion sociale, à la justification de tous ces actes par des normes prescrites en haut lieu.

En quelques années et bien malgré eux, les animateurs socio-culturels sont devenus des experts en justification de gestion de projets, de budgets et d'espaces sociaux. Leur expertise fine et réflexive du terrain les nomme comme « techniciens » à la cohésion sociale et pourtant cela se fait parfois aussi au détriment d'une certaine « humanité » qui sied aux bénéficiaires.

Si sur le fond la nomination des exigences institutionnelles, des compétences requises et des qualités professionnelles pouvaient se justifier pour l'acquisition d'une certification des activités entreprises, il devient parfois difficile de concilier

humanité et gestion. Les systèmes institutionnels ont mis les animateurs socio-culturels comme tant d'autres professions s'occupant de l'humain sous une tension permanente.

Si nous reprenons quelques définitions de l'expertise comme celles-ci : Qui a acquis une grande habileté, un grand savoir-faire dans une profession, une discipline, grâce à une longue expérience. Ou celle-ci Qui a une grande habileté dans une activité quelconque. L'humain reste présent.

Par contre l'expert peut vite se transformer en machine et les deux citations suivantes le démontrent :

– D'une habileté purement technique, qui exclut ou tue les sentiments, l'imagination. La conversation déprave. D'homme à homme, elle rend cynique, parce qu'il faut paraître expert, capable d'aller au fond des choses, exempt d'illusion (TAINE, Notes Paris,1867, p. 274):

3. Je pense (...) que le Greco, quand il ne voit pas une occasion de produire son âme, se réfugie dans un travail correct, expert, pondéré, voire glacé. Hors ses jours d'émotion, ce n'est plus qu'un maître qui travaille sans chercher l'effet. BARRÈS, Greco,1911, p 30.

A l'heure de terminer ce préambule à cette assemblée générale, je souhaite faire part au nom du comité de l'association de l'Espace 44 d'une certaine inquiétude face à l'évolution de l'animation socio-culturelle et de ses obligations vis-à-vis des institutions et des employeurs. La gestion des systèmes humains, la justification et le morcellement des actes professionnels ont démontrés leurs limites dans des pays qui pourtant en étaient experts soit : l'URSS et la Chine par exemple.

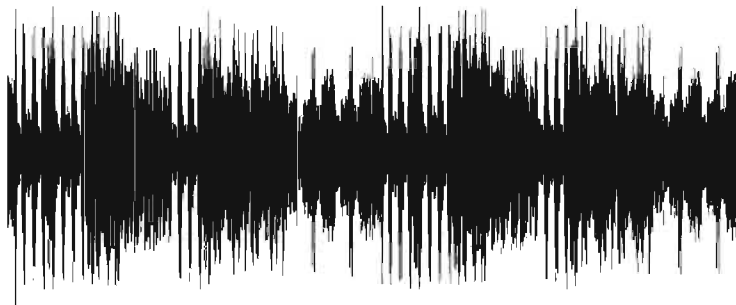
Alors souhaitons qu'à l'avenir, l'expertise prenne à nouveau une dimension humaine qu'elle n'aurait jamais dû renier pour le bien-être de tous.

Mot de l'équipe

L'animateur socioculturel devient expert de son quartier. Il a dans son ADN les compétences nécessaires pour créer du lien, mais c'est le temps qui lui permettra de tisser petit à petit cette trame sur laquelle vont s'écrire les histoires du quartier. Il crée son réseau lorsqu'il est sur le terrain, étend son analyse des besoins sur le quartier, établit le profil de ses usagers afin d'affiner ses réponses.

L'accueil libre est une scène magnifique, sur laquelle se croisent les jeunes, les enfants, les adultes, les envies, les colères, les joies, les peines, les moments importants: on expérimente la vie communautaire! Il faut du temps pour avoir une histoire commune.

Tout ce mélange subtil fait en sorte que les jeunes nous disent souvent qu'ils se sentent comme dans une deuxième maison. Ils aiment y laisser leur empreinte, reviennent nous donner des nouvelles de leur vie, font avec nous des recherches d'emploi avec des lettres de motivation.



Faire les courses au centre commercial pour une soirée ados ou aller à la Poste, c'est aussi souvent l'occasion de rencontrer des habitants, de les entendre sur leurs craintes face à l'évolution de leur quartier, leurs soucis d'organisation entre l'école et le travail, leurs enfants et leurs copains, les profs et toutes ces vacances scolaires. Ce temps-là est indispensable, mais impossible à mesurer. Il n'y a pas de preuve, il ne reste que la confiance, essentielle au bien-être de tout individu.

Les animateurs socioculturels sont experts de leur quartier. Les fondements de leur travail sont entre autres les relations humaines. Ce domaine n'est et ne sera jamais une science exacte ... d'où la nécessité d'avoir le temps et la liberté d'action, afin de pouvoir s'adapter constamment à cette réalité du terrain, mobile et imprévisible.



Ressources humaines

Membres du Comité de l'Association de l'Espace 44: Liliane Deon, Sorana Tai, Gilbert Pieri, Johana Laverrière, Karine Lafleur, Marc Erbetta.

Membres du Comité ayant démissionné dans l'année: Leonora Rossi.

L'équipe de l'Espace 44: Jean-Paul Bittar, Eric Delessert et Carole Gachoud Koç (animateurs socioculturels), Catherine Guex (secrétaire-comptable), Chaminda Maillardet (maintenance informatique et moniteur accueil), Giacomo Bianchetti (moniteur), Frédéric Tavel (aide de maison), Jean-Pierre Loriol (maintenance des locaux).

Stagiaires: Massimo Piscitelli (stage EPQ), Alexandra Rossire (stage HES).

Monitrices et moniteurs du camp de ski: Chaminda Maillardet, Kevin Baly (moniteur), Christelle Burnier, Achille Curchod, Anne Felici, Thomas Lachavanne, Sylvain Lugrin, Laurent Paschoud, Audrey Widmer.

Emplois Temporaires Subventionnés: Mireille Marquis, Mohamed Salah Khechine, Beatriz Hernandez, Nizar Ildi, Claire Amiguet.

Régie et technique: Benoît Chaudet, Noah Stanley et Rodrigo Marcellino.

Intervenants d'ateliers et de cours: Virginie Kaiser puis Sébastien Gautier (théâtre), Mary Iliou Ciompi (gym danse), Aija Mougeolle, Enza Occipinti (yoga), Khadidja Zitouni (danse orientale), Marie Cardis (chant).

Affichage dans le quartier: Sara Casimiro et Noah Stanley.



Association de l'Espace 44

Le Comité s'est réuni 11 fois entre janvier et décembre 2016

FASL, EESP, ASE, ...

Au niveau de la FASL, l'équipe d'animation s'engage dans différents groupes de travail: Coordination FASL, Commission du personnel, Grala (Groupe de réflexion et d'actions liées à l'adolescence), Groupe enfants, Commission Communication, Commission paritaire de formation, Groupe de référence de la commission paritaire de formation, Représentant FASL à la Commission des études travail social à l'EESP, Groupe de travail Mobatime

Au niveau de la formation ASE: Enseignement au gymnase du Bugnon, Lausanne

Collaborations diverses: Commission d'établissement scolaire des Bergières, Association Quartier France Collonges Maupas, Vieux Bougres, TA2, Labo du Désert, Commission vandalisme, Maison de quartier du Désert, Collectif Vinet-Beaulieu, Commission consultative pour le réaménagement des parcs de Beaulieu, Membre du réseau 1004.

Ouvertures

Accueil libre intergénérationnel

lundi	mardi	mercredi	jeudi	vendredi
12h-13h45 accueil	12h-13h45 accueil	sur projet	12h-13h45 accueil	12h-13h45 accueil
15h30-18h accueil	15h30-18h accueil		15h30-18h accueil	15h30-18h accueil

Journée continue du jeune: Au travers d'un contrat tripartite entre le jeune, ses parents et l'équipe de l'Espace 44, nous nous proposons d'accompagner avec bienveillance le jeune dans son parcours vers l'autonomie en lui offrant un espace sécurisé, rassurant pour les parents, géré par des professionnels de l'animation socioculturelle.

Ouverture du bureau: L'Espace 44 accueille les habitants du quartier en période scolaire de 9h à 18h les lundis, mardis, jeudi et vendredi sauf exceptions.

Mercredis après-midi: nous travaillons avec des jeunes intéressés par le DJing en leur offrant un coaching autant sur la pratique que sur la technique. Les jeunes formés peuvent ensuite intervenir comme DJ pour les anniversaires d'enfant et les soirées jeunes de l'Espace 44.

Fin de semaine: Afin de laisser la possibilité de disposer des locaux le week end pour la location ou pour des événements ponctuels de l'Espace 44, nous n'avons pas de programme régulier les samedis et dimanche, il faut ainsi se référer à l'agenda sur le site pour les événements en soirée et les week-ends.

Quartier

Les cuisines du monde

Lors d'un repas canadien dans la classe de ma fille, une maman somalienne nous a préparé des Sambussas. Plusieurs personnes ont émis le souhait d'apprendre à les faire et c'est comme cela que l'Espace 44 a vu depuis 2007 défilér 27 pays hauts en saveurs mais aussi en partage culturel avec des musiques, des danses et des traditions.

Un grand merci à tous les acteurs et participants qui nous ont permis de nous immerger le temps d'une soirée dans la culture de leur pays et surtout régaler nos papilles gustatives.

Liliane Deon



Les cuisines du monde sont une invitation aux voyages. Aux échanges enrichissants et aux plaisirs tant gustatifs que conviviaux. Merci pour tous ces beaux moments.

Christine Perroulaz

Inauguration du nouveau terrain de sports

21 avril

Pendant plusieurs années le centre socioculturel, représenté par M. Bittar a fait plusieurs demandes de rénovation du terrain de basket. Après plus de 10 ans d'attente, la Ville de Lausanne a pu entrer en matière pour faire un projet concret et remettre en état ce terrain déserté par les jeunes du quartier. En effet à cause des inégalités du sol, il était devenu

dangereux: l'année précédent les travaux, il y a eu 4 blessés lors de nos accueils. Les responsables de la Ville sont venus à la rencontre des jeunes pour leur demander comment ils imaginaient ce terrain. Six mois plus tard, la surface était faite. Le jour de l'inauguration, nous avons invité M. Eric Edougue, habitant du quartier et basketteur professionnel, accompagné de ses joueurs de la sélection Romande. L'ambiance était assurée bénévolement par DJ Wild Pitch, connu de la scène lausannoise.



Vide-Grenier, en collaboration avec le Réseau 1004

22 mai

Cette année, afin de gagner un peu d'argent pour financer leur projet de voyage, les jeunes de l'Espace 44 ont participé à l'organisation du Vide-Grenier et ont tenu un stand.



Spectacle de danse orientale

29 mai

**Soirée des Anciens
de l'Espace 44**

4 juin



Assemblée Générale Espace 44

8 juin

Soirée Latino, en collaboration avec AliaSalsa SCHOOL

10 juin



Atelier chant

14 juin

Fête de la CET, en collaboration avec le collège

23 juin



Vide-dressing

18 juin

Participation du groupe de danse orientale à la

Fête de la Musique

21 juin

Participation aux

Bobines de Valency

1er juillet, 15 juillet, 5 août et 19 août



Caravane des Quartiers

2-4 septembre

La Caravane des Quartiers a monté sa tente en forme de champignon au cœur du Collège des Bergières les 2, 3 et 4 septembre 2016. L'équipe et les membres du comité de l'Espace 44 avaient envie de mettre au premier plan les ressources du quartier. La Caravane s'est terminée sur une note campagnarde avec un brunch offert aux habitants. Les « brunchers » se sont régalés et nous avons été touchés par leurs gentils mots et remerciements. Ce fut une magnifique aventure avec des rires partagés, des papilles régalingées, des danses endiablées, des souvenirs du passé, et surtout des liens qui se sont créés ou qui se sont solidifiés ! Merci la Caravane des Quartiers !

Karine Lafleur



les élèves de Prélaz



Ines

Atelier cumuludique



Atelier Métis Arte



The funky lion dancers





Studio photo champêtre, Heidi

yoga



brunch du dimanche



Soirée des bénévoles

30 septembre

Le temps donné à nos activités par nos bénévoles nous est précieux, et pour remercier ceux qui nous aident, nous organisons dans l'année une soirée conviviale. En 2016, notre chef Patrick nous a régales!



Vamos à la Playa

12 novembre

La particularité de notre grande salle est sa fosse, que tous, équipe, jeunes, usagers, nous rêvons régulièrement remplie d'eau, de glace ou de balles multicolores. Pour cette soirée d'hiver, nous avons choisi une plage, 3 tonnes de sable fin, des transats. Aaah, danser



en tongs et laisser les lainages au vestiaire ...

Calendrier de l'Avent

du 1er au 22 décembre

Depuis fort longtemps, les habitants du quartier sont invités à s'inscrire sur le calendrier pour offrir tout au long du mois de décembre autant de rendez-vous que possible le soir dès 19h.



Bougies, en collaboration avec le réseau 1004
du 4 au 9 décembre

Une semaine de fabrication de bougies trempées multicolores
ou en cire d'abeille.



Raclette de l'Avent
20 décembre

Dans le cadre du calendrier de l'Avent, l'Espace 44 offre une
raclette: l'occasion de se retrouver au chaud !



Jeunes (13-18 ans)

Accueil jeunes

12 vendredis et un week-end

Depuis quelques années, nous accueillons un groupe d'adolescents les vendredis soirs. Le programme de ces soirées est varié: parfois c'est juste un repas, une sortie, une discussion sur un thème, ou alors nous avons un invité, un débat, une projection, un concert ou une fête. C'est un groupe d'une quinzaine de jeunes entre 14 et 18 ans, attachés au lieu et à l'équipe, enthousiastes et présents!

Soirée jam session





CENAC
11 mars

Atelier sur la violence et les représentations
stéréotypées dans les films

Atelier d'écriture
26 avril

Sous la conduite de notre stagiaire
Massimo, les jeunes se sont essayé à
l'écriture...

Sélections Caravane
18 mai

Premières sélections de talents en
vue de la scène jeune de la
Caravane des quartiers

Soirée grillade et nuit à Cugy
25-26 juin

Les jeunes du vendredi avaient une furieuse envie de dormir à
la belle étoile... mais le ciel était à l'orage. Heureusement,
nous avons pu nous mettre à l'abri dans le refuge !



Sélections Caravane II
29 juin

War Zone

25 septembre



L'Espace 44, en collaboration avec Joy, notre professeure de hip hop, a organisé un concours de danse sur le style krump. Ce style de danse est né aux Etats-Unis dans les années 90, et c'est un moyen d'exprimer la violence et la frustration au travers du mouvement. Cet évènement a réuni les meilleurs danseurs de Krump (50 personnes): pour un stage avec différentes tranches d'âge, puis en Battle de 5 minutes durant lesquelles les participants ont pu se confronter et exprimer leurs meilleurs moves dans la bonne humeur et le partage.

Vamos à la Playa I

11 novembre



Voyage des jeunes: lancement du projet et fabrication des porte-monnaies et des trousse, fabriquées à partir des bâches recyclées de la Caravane des Quartiers d'abord, puis d'autres bâches ensuite.



Les plus jeunes

Spectacle de théâtre de l'Espace 44

16 juin



L'aboutissement pour les petits et les grands de quelques mois de travail !

Fête des 7e-8e, en collaboration avec le collège des Bergières

17 juin

Vamos à la Playa pour les petits, en collaboration avec le CVE

11 novembre

Notre salle s'est transformée en bac à sable géant!!!



Jeunes adultes

Depuis la rénovation du terrain de basket, de jeunes adultes qui traînaient de façon intermittente devant le centre, se sont réappropriés les lieux. C'est devenu leur lieu de rendez-vous après le boulot ou lorsqu'ils ne travaillent pas. Nous avons créé des liens par la présence de notre moniteur qui passe du temps tous les jours avec eux, à discuter de tout et de rien ou taper un match de basket. Ces jeunes adultes savent que l'Espace 44 est ouvert aussi pour eux, mais ils n'ont pas vraiment envie de participer à une activité ou d'en imaginer une avec nous, mais ils savent qu'ils peuvent venir parler, chercher un conseil ou une aide quelconque.



Suite à une problématique de déchets sur le terrain, nous avons organisé une discussion avec eux pour trouver des solutions ou des pistes. Nous aimerions développer un travail de proximité plus important avec ces jeunes, car nous sommes persuadés que la prévention est primordiale afin d'éviter de devoir faire de la prévention. Nous avons mis en place un travail de réseau avec les acteurs de ce quartier: le collège, le CVE, le responsable des salles de sport, le service des écoles, les correspondants de nuit et les TSHM.

Vacances

Camp de ski et de snowboard (12-16 ans)

du 22 au 26 février

Depuis plus de quinze ans l'Espace 44 s'associe au Centre Socioculturel de Boisy pour le traditionnel camp de ski et snowboard. Nous étions une cinquantaine de



jeunes âgées de 9 à 16 ans accompagné par une équipe de moniteurs, stagiaires et animateurs socioculturels à partir pendant les relâches de février en direction de Morgins, lieu que nous commençons à bien connaître vu que cela fait quelques années maintenant que nous profitons de cette station. Le beau temps était au rendez-vous, nous avons donc pu profiter de belles journées ensoleillées. Les derniers jours étaient un peu difficile au vue des bonnes température, mais pas de quoi gâcher l'ambiance de cette superbe semaine!

Semaine de travaux

du 29 mars au 1er avril



Chaque année, un petit groupe de jeunes peint, répare ou transforme les locaux de l'Espace 44, histoire de se sentir encore un peu plus chez eux. En 2016, nous avons travaillé surtout les façades du bureau.

Semaine de théâtre de Pâques

du 4 au 8 avril



Vacances d'été

L'Espace 44, qui se trouve dans un bunker, est fermé à l'accueil pendant les vacances scolaires d'été. C'est le moment de faire les grandes réparations qui s'imposent dans le lieu, vidé de ses usagers. Les animateurs et le moniteur, ainsi que quelques jeunes habitués de l'Espace 44 s'engagent dans des animations communes de la FASL: Le Tunnel rêve de vert et Lausanne sur Mer. C'est pour tout le monde l'occasion de voir autre chose, de sortir du quartier et de rompre avec le quotidien de l'année scolaire!



Semaine Aventure du 17 au 21 octobre

Défis, casse-têtes, repas dans le noir ainsi que beaucoup d'autres activités les plus diverses et variées ont rythmé la semaine des 14



pré-ados inscrits à la semaine aventure du mois d'octobre. Entre activités sur places et chasses aux trésors à travers la ville de Lausanne nous avons profité du beau temps, fait travailler les neurones et avalés des kilomètres!

Semaine de théâtre d'octobre du 24 au 28 octobre

Les matinées sont dédiées au théâtre, les repas de midi à thème sont variés, les après-midis sont créatifs et ludiques pour fabriquer les décors et les costumes, préparer la scène, les lumières. Un spectacle à la fin, un peu de trac : une formule qui plaît énormément et qui permet d'infinies variations!



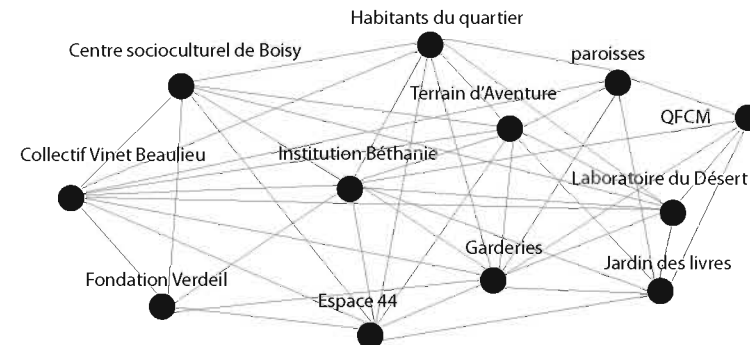
Les ateliers



Le Réseau du 1004



Le Réseau de proximité du quartier 1004 s'est réuni 4 fois en 2016. Outre les traditionnelles activités du Vide-Grenier du mois de mai dans le préau de l'école de Pierrefleur et l'atelier bougie devant la Migros des Bergières au mois de décembre, nous nous sommes concentrés sur le fonds de soutien aux projets socioculturels du quartier. Le montant de l'année 2016 a été attribué à un groupe d'habitant-e-s qui s'impliquent dans la création d'une exposition historique concernant la bâtisse de la future Maison de Quartier du Désert.



Collaborations

CET, *collaboration avec le collège*

3 rencontres

Séance place Jomini

29 juin

Installation des TOI TOI (cabine WC)

15 août

(26 mai séance avec Marie Kolb SPADOM

26 septembre bilan cohabitation et ToiToi)

Projet participatif Migros des Bergières

5 décembre

Visites organisées pour les familles

des nouveaux élèves de 7^e, *collaboration avec le collège*

18 août

Incroyable Talent, les sélections, *collaboration avec le collège*

30 novembre

Rencontre préparation de l'expo Maison du Désert,

collaboration avec Boisy

14 décembre

Visite des APEMS de Pierrefleur, Aubépines et Bois-Gentil

7, 9, 14, 16 et 21 juin

Equipe pluri, *en collaboration avec le collège*

4 rencontres au collège

Festival des activités Jeunesse, organisé par le GLAJ

coordination stand FASL

28 mai

Séances, bilans

Soirée professeurs de l'E44 et Comité

15 janvier

Bilan Régional Rock

2 février

Séance Caravane

8 mars

Bilan du camp de ski

18 mars

Bilan PEJ

31 mai

Bilan JCJ

14 juin

Promotions

1er juillet

Bilan place du Village

20 décembre

Locations

Locations-mises à disposition de la salle

Notre lieu a été loué 17 fois le week-end et 4 fois le mercredi après-midi pour des anniversaires d'enfant. Nous avons également mis 8 fois notre salle à disposition.

Metis Arte en résidence à l'Espace 44

du 9 au 19 août

Comptes

COMPTE D'EXPLOITATION DU 1er janvier au 31 décembre 2016 (avec les chiffres du 1er janvier au 31 décembre 2015 en comparaison)

CHARGES	Comptes 2016	Comptes 2015	PRODUITS	Comptes 2016	Comptes 2015
Salaires et charges sociales animateurs	29 646,25	29 134,70	Subv. Fasl pour le monitorat	14 571,10	14 989,00
Salaires et charges sociales stagiaire EPO	3 264,30	3 010,50	Subv. Fasl pour le camp	-	-
Frais animation générale	693,15	791,30	Recettes d'animation générale	-	-
Frais animation jeunes	20 186,70	17 449,20	Recettes activités jeunes	21 905,40	19 314,65
Frais animation adultes	215,55	1 775,00	Recettes activités adultes	120,00	1 790,00
Frais animation quartier	6 517,06	9 126,85	Recettes activités quartier	8 466,15	2 649,25
Frais ateliers	16 714,15	32 326,95	Recettes ateliers	20 715,00	46 957,00
Frais spectacles	-	1 628,50	Recettes spectacles	855,00	1 415,00
			Subv. FASL pour projets spéciaux		1 500,00
TOTAL CHARGES D'ANIMATION	77 238,16	95 245,00	TOTAL PRODUITS ANIMATION	66 432,65	88 614,90
Frais secrétariat	10 620,14	11 005,72			
Frais comité et AG	1 110,75	1 411,75	Subv. Fasl gestion et admin.	27 019,10	26 977,85
Publicité et rapport annuel	100,00	665,45	Cotisation des membres	3 245,00	2 825,00
Frais des animateurs	1 110,20	2 373,85	Dons	300,00	2 070,00
Frais divers	2 834,05	1 991,50	Recettes diverses	626,25	1 616,20
Frais bar	4 273,00	4 280,40	Recettes du bar	3 432,05	3 677,00
Salaires et charges sociales concierge	18 887,90	16 128,85	Subv. Fasl pour l'entretien des locaux	11 554,25	11 592,90
Frais entretien des locaux	13 525,95	14 893,10	Recettes locations locaux	10 730,00	7 660,00
Achat équipement et matériel collectif	1 311,40	1 585,10	Recettes nettoyage des locaux	200,00	225,00
Entretien équipement et mat. collectif	1 856,30	6 573,70	Recettes location équipements collectifs	320,00	240,00
TOTAL CHARGES D'ADMINISTRATION	85 630,29	60 909,42	PRODUITS D'ADMINISTRATION	57 626,65	67 283,95
CHARGES FINANCIERES	192,90	237,20	PRODUITS FINANCIERS	0,65	4,75
TOTAL CHARGES FINANCIERES	192,90	237,20	TOTAL PRODUITS FINANCIERS	0,65	4,75
ATTRIBUTIONS PROVISIONS ET FONDS			PRELEVEMENTS PROVISIONS ET FONDS		
Provision voyage jeunes	726,00	-	Fd stagiaires	3 230,00	-
			Fd entretien et achat équipement	-	5 300,00
			Fd animation générale	8 500,00	5 200,00
TOTAL CHARGES HORS EXPLOITATION	726,00	-	TOTAL PRODUITS HORS EXPLOITATION	9 730,00	10 500,00
CHARGES EXCEPTIONNELLES, UNIQUES OU HORS PERIODE			PRODUITS EXCEPTIONNELS, UNIQUES OU HORS PERIODE		
TOTAL CHARGES EXCEPTIONNELLES	-	-	TOTAL PRODUITS EXCEPTIONNELS	-	-
Excédent de produits de l'exercice	2,60	11,98	Excédent de charges de l'exercice	-	-
	133 789,95	166 403,60	TOTAL	133 789,95	166 403,60

ANNEXE AUX COMPTES 2016

	2016	2015
Résultat avant attributions aux provisions et fonds	-9 001,40	-10 488,02
FRAIS PRIS EN CHARGES		
Salaires et charges sociales versées par la FASL	314 124,40	309 690,15
Formation permanente et supervisions (accompagnements payés par la FASL)	274,05	940,35
Locaux et frais locaux payés par la FASL (y.c. loyer chauffage, électricité, extincteurs, sécurité etc)	693,30	-306,70
Locaux directement pris en charge par la Ville	89 797,87	88 728,23
TOTAL	404 889,62	399 052,03

BILAN AU 31 DECEMBRE 2016

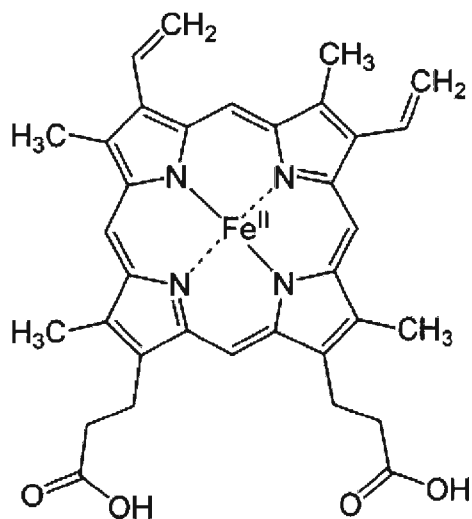
(avec les chiffres au 31 décembre 2015 en comparaison)

ACTIFS	31/12/2016	31/12/2015	PASSIFS	31/12/2016	31/12/2015
ACTIF CIRCULANT			CAPITAUX ETRANGERS A COURT TERME		
Caisse	710,80	799,70	Crédanciers	6 493,35	8 624,35
CCP	12 894,73	30 196,93	AVS	-	891,00
Banque	6 114,40	6 113,75			
Stock bar	2 596,70	-	Passifs transitoires	9 277,45	10 995,00
Débiteurs	14 907,10	13 991,20	TOTAL CAPITAUX ETRANGERS A COURT TERME	16 770,80	20 710,36
			CAPITAUX ETRANGERS A LONG TERME		
Actifs transitoires	1 062,40	1 125,50	Fd renouvellement entretien matériel	9 273,45	9 273,45
TOTAL ACTIF CIRCULANT	38 286,13	62 227,08	Fd achat instruments de musique	839,95	839,95
			Fd stagiaires	770,00	4 000,00
ACTIF IMMOBILISE			Fd Animation générale	300,00	6 800,00
			Provision projet jeunes	726,00	-
			TOTAL CAPITAUX ETRANGERS A LONG TERME	11 909,40	20 913,40
TOTAL ACTIF IMMOBILISE	-	-	CAPITAUX PROPRES		
			Capital	10 603,33	10 591,35
			Résultat de l'exercice	2,60	11,98
			TOTAL CAPITAUX PROPRES	10 606,93	10 603,33
TOTAL ACTIFS	38 286,13	62 227,08	TOTAL PASSIFS	38 286,13	62 227,08

Remerciements

A toutes celles et ceux qui, de près ou de loin, ont contribué à la vie de notre Espace d'animation. Un merci plus particulier aux membres de notre Association, aux enfants, aux adolescents, jeunes adultes, parents et habitants du quartier pour la confiance qu'ils nous ont accordée.

A la FASL (Fondation pour l'animation socioculturelle) pour son soutien.



Nos mille remerciements vont aussi:

A la Ville de Lausanne



Au Service des écoles primaires et secondaires, Mme Rollat - Au Service du gaz et du chauffage à distance, MM. Koller et Jaunin - Au Service des sports, M. Despraz, gérant et M. Pietrolungo, concierge- Aux membres bénévoles du Comité d'Association - Aux membres cotisants - Aux membres du Réseau de proximité de quartier - Aux Centres d'animation ayant collaboré avec nous lors de diverses activités et camps: Bois y et Terrain d'Aventure - Au Collège des Bergières: Mme Grandjean Lüthi, Directrice, Florence Viret (Bal des 8e), Pierre-Alexandre Hoch (Incroyable Talent), aux concierges de l'Etablissement des Bergières - Aux membres de la Commission d'établissement des Bergières - Aux APEMS de Pierrefleur, Bois-Gentil et Aubépines - Au CVE (Centre de Vie Infantile) des Bergières - Au Service des Parcs et Domaines, Mme Petra Meyer - A l'Association de quartier France-Collonges-Maupas (QFCM) - Au collège de Prélaz, Marc Schmidt - Au Labo du Désert - Au Collectif Vinet-Beaulieu - A l'Institution de Béthanie - A la boulangerie des Bergières, Famille Santos Silva - A la BCV, agence des Bergières - A la Migros des Bergières - Aligro - La Coop - La Brasserie des Bergières - Aubert Sports et les commerçants des Bergières.

ESP44ACE

FONDATION POUR
L'ANIMATION
SOCIOCULTURELLE
LAUSANNOISE
FASL

*L'Espace 44 fait partie des 16 centres socioculturels regroupés au sein de la
Fondation pour l'Animation Socioculturelle Lausannoise - www.fasl.ch*



Espace 44
Av. des Bergières 44
1004 Lausanne
021 647 45 48
info@espace44.ch
www.espace44.ch